

Пейджер наручный ibells 67 Инструкция по эксплуатации



Содержание

Комплектность
Меры предосторожности
Общая информация
Рекомендации по эксплуатации
Индикация дисплея
Первое включение пейджера
Настройка пейджера
Эксплуатация пейджера
Техническое обслуживание
Характерные неисправности и методы их устранения
Хранение
Транспортировка
Гарантийные обязательства

Комплектность

- Пейджер ibells 67– 1шт
- Зарядное устройство – 1шт
- Инструкция по эксплуатации – 1шт

Меры предосторожности



Внимание:

Перед использованием пейджера внимательно прочитайте раздел «Меры предосторожности»

- Используйте только прилагаемое зарядное устройство
- Неисправное устройство следует прекратить использовать или отремонтировать его в сервисном центре
- Перед зарядкой устройство следует выключать.
- Беречь устройство от падений и ударов
- Избегать попадания горючих и химически активных жидкостей

Общая информация

- Пейджер наручный предназначен для оборудования учреждений различного профиля, в деятельности которых необходимы системы экстренной подачи сигнала персоналу
- Пейджер работает в комплексе с кнопками вызова или другими вызывающими устройствами и индикации вызывающего сигнала на дисплее.
- Благодаря пейджеру можно получать мгновенные оповещения о вызовах независимо от места положения вызываемого человека
- Пейджер ibells 67 выполнен в виде наручных часов и имеет современный стильный дизайн
- Пейджер износостойчив благодаря прорезиненному браслету и полиуретановому корпусу и защищен от проникновения влаги
- Пейджер ibells 67 имеет возможность выбора режима работы кнопок: регистрация отдельных клавиш кнопок, так и кнопок с функцией отмены.

Основные характеристики:

- Меню на русском языке
- Влагозащищенный корпус
- Цветной LCD дисплей
- Встроенная функция часов, календаря
- Перезаряжаемый аккумулятор
- Возможность программирования при помощи кабеля и ПО (не входит в комплект поставки)

Технические характеристики:

- Размеры: 47мм*27мм*14мм
- Материал корпуса: полиуретан с прорезиненным ремешком
- Экран: TFT LCD цветной экран
- Тип отображения: трех или пятизначное число (с функцией памяти)
- Цвет корпуса: черный, белый
- Сохранение последних 10 номеров
- Режим оповещения: вибрация (от 1 до 15 сек)
- Время отображения вызова: 1 до 99 секунд, 00 - постоянное отображение
- Отображаемые на дисплее символы: латинские буквы и цифры (0-9, A-Z)
- Время работы в режиме ожидания: 2-3 дня
- Аккумулятор: Li 3.7V, 180mAh

- Рабочая частота: 433,92 МГц
- Чувствительность приемной части: 114dbm
- Степень влагостойкости соответствует стандарту IPX7.

Рекомендации по эксплуатации

- Пожалуйста, зарядите пейджер перед первым использованием,
- Храните пейджеры в условиях низкой влажности. Избегайте влажных условий и воздействия коррозионных веществ.
- При попадании влаги на контакты фиксации батарейки, либо контакты фиксации зарядного устройства возможно их окисление, что может привести к невозможности заряда. При появлении окислений следует очистить контакты.
- При нажатии кнопок прилагать умеренные усилия.
- В многоуровневых помещениях и помещениях с большим количеством искусственных преград (стен, перегородок) рекомендуется использование повторителя сигнала (репитера).



Внимание:

Если устройство не используется долгое время, следует полностью заряжать пейджер каждые 2 месяца, чтобы не повредить аккумулятор. Не допускайте полного разряда аккумулятора, заряжайте устройство заранее, это продлит срок службы батареи. При низком уровне заряда батареи устройство выключится автоматически.

Пожалуйста, используйте только оригинальное зарядное устройство.

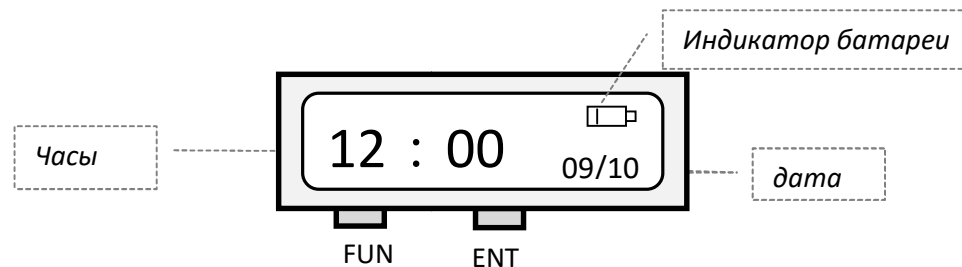
Для приема вызовов нужно обязательно выйти из меню настроек.



Внимание:

Данный товар работает по беспроводной технологии. Причиной неполадок и перебоев в приеме сигналов от передающего оборудования могут быть внешние помехи от других источников сигнала, таких как автосигнализации, радио-няни, рации, пульты от шлагбаумов, беспроводные датчики охранно-пожарной сигнализации и т.д., работающих на той же частоте. Это не является заводским браком

Индикация дисплея



Первое включение пейджера

1. Нажмите кнопку «ENT» в течение 5 секунд для входа в режим ожидания после полного заряда батареи (режим отображения времени). После того как цвет индикатора заряда изменится на зеленый цвет, можно использовать устройство.
2. В режиме ожидания дисплей будет автоматически выключаться после времени, которое заданно в настройках. Дисплей включится после нажатия на любую кнопку, либо после поступления вызова.
3. Пожалуйста, выполните инициализацию перед первым использованием согласно п.2 раздела «Настройка пейджера»
4. Пожалуйста, проведите процедуру регистрации кнопок вызова согласно п.3 раздела «Настройка пейджера»
5. Для корректной работы функции часов произведите настройку согласно п.8 раздела «Настройка пейджера»

Настройка пейджера

1. Включение/Выключение

Включение: нажмите и удерживайте кнопку «ENT» в течение 3 секунд;

Выключение: нажмите и удерживайте кнопку «ENT» в течение 3 секунд, при этом настройки времени не сбываются.

2. Инициализация

- 1) в режиме ожидания нажмите и удерживайте кнопку FUN, на дисплее появляется «01 Register» (Регистрация);
- 2) нажмите кнопку FUN или ENT до появления на ЖК-дисплее «05 Initialize» (Активация);
- 3) нажмите и удерживайте кнопку FUN до появления на ЖК-дисплее «1 Data Init» (Данные готовы). Нажатием кнопки ENT выберите «1 Data Init» (Данные готовы) или «2 Alias Init» (Имя готово) удерживайте кнопку ENT 2 секунды для начала инициализации. На экране появится «000-299». Когда появится надпись «Success» (Успешно), инициализация завершена.

Примечание:

- 1 Data Init (Данные готовы): только удаляет все зарегистрированные номера (короткое время)
- 2 Alias Init (Имя готово): удаляет все зарегистрированные номера и псевдоним (длительное время)
- 4) Нажмите и удерживайте кнопку FUN, пока не появится «05 Initialize» (Активация).
- 5) Нажмите и удерживайте кнопку ENT, пока не вернетесь в режим ожидания (режим часов). Инициализация завершена.

3. Переключение на русский язык (Настройки языка)

- 1) в режиме ожидания нажмите и удерживайте кнопку FUN, на дисплее появляется «01 Register» (Регистрация)
- 2) нажмите кнопку FUN или ENT до появления на ЖК-дисплее «13 Language» (Настройка языка)
- 3) удерживайте кнопку FUN нажатой до появления на дисплее «Китайский/Английский/Русский»
- 4) нажмите ENT что бы выбрать язык.
- 5) по окончании установки нажмите и удерживайте кнопку FUN до появления на ЖК дисплее «09 Function» (Функции)
- 6) нажмите и удерживайте кнопку ENT, пока не вернетесь в режим ожидания (режим часов)

4. Регистрация кнопок вызова

- 1) в режиме ожидания нажмите и удерживайте кнопку FUN, на дисплее появляется «01 Register» (Регистрация)
- 2) нажмите и удерживайте FUN до появления на ЖК-дисплее 001/011-01 (выбор режима отображения номера в разделе «display mode setting» (Отображение))
- 3) нажмите кнопку ENT чтобы изменить мигающую цифру, нажатием кнопки FUN происходит перемещение по разрядам номера (регистрируемые номера: от 001 до Z99 или 001-01 до Z99-99). Если выбранный номер является уже зарегистрированным, нажмите и удерживайте ENT 1 секунду для удаления номера с экрана (в процессе удаления номер начнет мигать) , «number registration» (регистрация номера) исчезнет, это означает, что удаление завершено.
- 4) после выбора требуемого номера регистрации нажмите кнопку вызова, пейджер завибрирует с отображением мигающего номера и увеличит его на 1 автоматически.
- 5) для регистрации большего числа кнопок вызова, повторите шаги с 3) по 4)
- 6) по окончании регистрации кнопок нажмите и удерживайте кнопку FUN до появления на ЖК-дисплее «register»
- 7) Нажмите и удерживайте кнопку ENT, пока не вернетесь в режим ожидания (режим часов). Регистрация завершена.

**Внимание:**

Максимальное количество зарегистрированных кнопок равно 300.

Во время регистрации, если после нажатия на кнопку вызова не произойдет короткая вибрация, это означает, что номер не был записан. В этом случае обратите внимание на слово, которое появляется рядом с номером:

- a) Pager registered (пейджер зарегистрирован) - регистрация кнопки на этот номер невозможна по причине того, что кнопка уже была зарегистрирована на другом номере.
- b) No. Registered (номер зарегистрирован) - на этом номере уже зарегистрирована другая кнопка вызова
- c) Failed (ошибка) - эта кнопка уже зарегистрирована под этим номером
- d) Full number capacity (превышен лимит) - количество зарегистрированных кнопок превысило 300 номеров
- e) Notes (нет слов подсказок) - если не одно из слов не появляется, значит пейджер не получил сигнал от кнопки вызова.

5. Настройка времени вибрации

- 1) в режиме ожидания нажмите и удерживайте кнопку FUN, на дисплее появляется «01 Register» (Регистрация);
- 2) нажмите кнопку FUN или ENT до появления на ЖК-дисплее «02 Vibration time» (время вибрации)
- 3) нажмите и удерживайте FUN до появления на ЖК-дисплее числа в интервале «001»-«015»;
- 4) изменение числа производится нажатием кнопки ENT (001-015 – вибросигнал длительностью от 1 до 15 сек соответственно);
- 5) по окончании изменения нажмите и удерживайте кнопку FUN до появления на ЖК-дисплее «02 Vibration time» (время вибрации);
- 6) нажмите и удерживайте кнопку ENT, пока не вернетесь в режим ожидания (режим часов).

6. Настройка времени отображения вызова

- 1) в режиме ожидания нажмите и удерживайте кнопку FUN, на дисплее появляется «01 Register» (Регистрация);
- 2) нажмите кнопку FUN или ENT до появления на ЖК-дисплее «03 Display time» (время)
- 3) нажмите и удерживайте FUN до появления на ЖК-дисплее числа в интервале «000»-«099»;

- 4) изменение числа производится нажатием кнопки ENT (000 – неограниченное время отображения, 001-099 – время отображения 1 – 99 сек соответственно);
- 5) Нажатием кнопки ENT меняется значение мигающего числа, нажатием кнопки FUN меняется позиция курсора;
- 6) по окончании изменения нажмите и удерживайте кнопку FUN до появления на ЖК-дисплее «01 Register» (Регистрация);
- 7) нажмите и удерживайте кнопку ENT, пока не вернетесь в режим ожидания (режим часов).

7. Удаление зарегистрированного номера

- 1) в режиме ожидания нажмите и удерживайте кнопку FUN, на дисплее появляется «01 Register» (Регистрация);
- 2) нажмите кнопку FUN или ENT до появления на ЖК-дисплее «04 Deleting number» (удаление номера);
- 3) нажмите и удерживайте FUN до появления на ЖК-дисплее зарегистрированных номеров;
- 4) нажимайте кнопку FUN для выбора номера, который необходимо удалить. Нажмите и удерживайте кнопку ENT для удаления, на ЖК дисплее отобразится следующий зарегистрированный номер.
- 5) По окончании удаления нажмите и удерживайте кнопку FUN до появления на ЖК-дисплее «04 Deleting number» (удаление номера);
- 6) нажмите и удерживайте кнопку ENT, пока не вернетесь в режим ожидания (режим часов).

8. Настройка времени

- 1) в режиме ожидания нажмите и удерживайте кнопку FUN, на дисплее появляется «01 Register» (Регистрация);
- 2) нажмите кнопку FUN или ENT до появления на ЖК-дисплее «06 Time setting» (настройка времени);
- 3) удерживайте кнопку FUN нажатой до появления на дисплее текущего времени, например 08:10 16/05/25 (часы : минуты год/месяц/день);
- 4) кнопкой ENT установите нужное значение, кнопка FUN переключает между часами, минутами и датой;
- 5) по окончании установки нажмите и удерживайте кнопку FUN до появления на ЖК-дисплее «06 Time setting» (настройка времени);
- 6) нажмите и удерживайте кнопку ENT, пока не вернетесь в режим ожидания (режим часов).

9. Выбор режима отображения номеров

- 1) в режиме ожидания нажмите и удерживайте кнопку FUN, на дисплее появляется «01 Register» (Регистрация);
- 2) нажмите кнопку FUN или ENT до появления на ЖК-дисплее «07 Mode» (Режим);
- 3) удерживайте кнопку FUN нажатой до появления на дисплее «XXX» или «XXX-XX»;
- 4) нажмите кнопку ENT для изменения значения;
- 5) по окончании установки нажмите и удерживайте кнопку FUN до появления на ЖК дисплее «07 Mode» (Режим);
- 6) нажмите и удерживайте кнопку ENT, пока не вернетесь в режим ожидания (режим часов).

10. Настройка пароля

- 1) в режиме ожидания нажмите и удерживайте кнопку FUN, на дисплее появляется «01 Register» (Регистрация);
- 2) нажмите кнопку FUN или ENT до появления на ЖК-дисплее «08 Password setting» (Пароль);
- 3) удерживайте кнопку FUN нажатой до появления на дисплее «XXX»;
- 4) нажмите кнопку ENT для изменения значения, кнопка FUN переключает между разрядами.
ВНИМАНИЕ. Значение пароля должно быть равно 181, при других значениях устройство не будет функционировать.
- 5) По окончании установки нажмите и удерживайте кнопку FUN до появления на ЖК дисплее «F8 Password setting» (Настройка пароля);
- 6) нажмите и удерживайте кнопку ENT, пока не вернетесь в режим ожидания (режим часов).

11. Настройка отображения функций

- 1) в режиме ожидания нажмите и удерживайте кнопку FUN, на дисплее появляется «01 Register» (Регистрация);
- 2) нажмите кнопку FUN или ENT до появления на ЖК-дисплее «09 Function» (Дисплей);
- 3) удерживайте кнопку FUN нажатой до появления на дисплее «On or Off» (Вкл или Выкл);
- 4) нажмите ENT что бы выбрать «Вкл» или «Выкл»
Выкл – означает, что функция не отображается под номером
Вкл – означает, что функция отображается под номером (например: вода, сервис, счет и т.д.)
- 5) по окончании установки нажмите и удерживайте кнопку FUN до появления на ЖК дисплее «09 Function» (Функции);

- 6) нажмите и удерживайте кнопку ENT, пока не вернетесь в режим ожидания (режим часов)

12. Отображение псевдонима

- 1) в режиме ожидания нажмите и удерживайте кнопку FUN, на дисплее появляется «01 Register» (Регистрация);
- 2) нажмите кнопку FUN или ENT до появления на ЖК-дисплее «10 Alias display» (Псевдоним);
- 3) удерживайте кнопку FUN нажатой до появления на дисплее «On or Off» (Вкл или Выкл);
- 4) нажмите ENT что бы выбрать «Вкл» или «Выкл»
Выкл – означает, что псевдоним не отображается под номером
Вкл – означает, что псевдоним отображается под номером
Примечание: псевдоним можно установить с помощью ПО. Если псевдоним включен без предварительной настройки с помощью ПО, то на экране под номером будет отображаться длинная полоска.
- 5) по окончании установки нажмите и удерживайте кнопку FUN до появления на ЖК дисплее «09 Function» (Функции);
- 6) нажмите и удерживайте кнопку ENT, пока не вернетесь в режим ожидания (режим часов)

13. Выбор режима работы кнопок

- 1) в режиме ожидания нажмите и удерживайте кнопку FUN, на дисплее появляется «01 Register» (Регистрация);
- 2) нажмите кнопку FUN или ENT до появления на ЖК-дисплее «11 Key» (Режим клавиш);
- 3) удерживайте кнопку FUN нажатой до появления на ЖК-дисплее «Multi-key/Single-key/Single-key with cancel» (Многочлавишный/Одноклавишный/Одноклавишный с функцией отмены)
- 4) нажмите ENT что бы выбрать режим.
Multi-key: для кнопок с функцией отмены
Single-key: для кнопок, где каждой клавише нужно присвоить свой номер
Single-key with cancel: для кнопок, где каждой клавише нужно присвоить свой номер и также может использоваться клавиша отмены. Кнопка отмены может отменить все вызовы на один и тот же пейджер.
- 5) по окончании установки нажмите и удерживайте кнопку FUN до появления на ЖК дисплее «11 Key» (Режим клавиш);
- 6) нажмите и удерживайте кнопку ENT, пока не вернетесь в режим ожидания (режим часов)

14. Подключение компьютера

- 1) в режиме ожидания нажмите и удерживайте кнопку FUN, на дисплее появляется «01 Register» (Регистрация)
- 2) нажмите кнопку FUN или ENT до появления на ЖК-дисплее «12 Data downloading» (Подключение компьютера);
- 3) удерживайте кнопку FUN нажатой до появления на ЖК-дисплее «OK», подключение к ПО активно.
- 4) нажмите кнопку FUN до появления на ЖК-дисплее «12 Data downloading» (Подключение компьютера), подключение к ПО не активно.
- 5) нажмите и удерживайте кнопку ENT, пока не вернетесь в режим ожидания (режим часов)

15. Заводские настройки

- 1) в режиме ожидания нажмите и удерживайте кнопку FUN, на дисплее появляется «01 Register» (Регистрация)
- 2) нажмите кнопку FUN или ENT до появления на ЖК-дисплее «14 Factory setting» (Заводские настройки)
- 3) удерживайте кнопку FUN нажатой до появления на дисплее «OFF» (нет)
- 4) нажмите ENT что бы выбрать «On» (да) – сброс к заводским настройкам или «Off» (нет) – не сбрасывает заводские настройки
- 5) по окончании установки нажмите и удерживайте кнопку FUN до появления на ЖК дисплее «14 Factory setting» (Заводские настройки)
- 6) нажмите и удерживайте кнопку ENT, пока не вернетесь в режим ожидания (режим часов)

16. Копирование данных

- 1) в режиме ожидания нажмите и удерживайте кнопку FUN, на дисплее появляется «01 Register» (Регистрация)
- 2) нажмите кнопку FUN или ENT до появления на ЖК-дисплее «15 Data copy» (Копирование данных)
- 3) удерживайте кнопку FUN нажатой до появления на дисплее «Receiving» (Получение)
- 4) нажмите ENT что бы выбрать: Получение/Обмен данных/Передача имени
- 5) по окончании установки нажмите и удерживайте кнопку FUN до появления на ЖК дисплее «15 Data copy» (Копирование данных)
- 6) нажмите и удерживайте кнопку ENT пока не вернетесь в режим ожидания (режим часов)



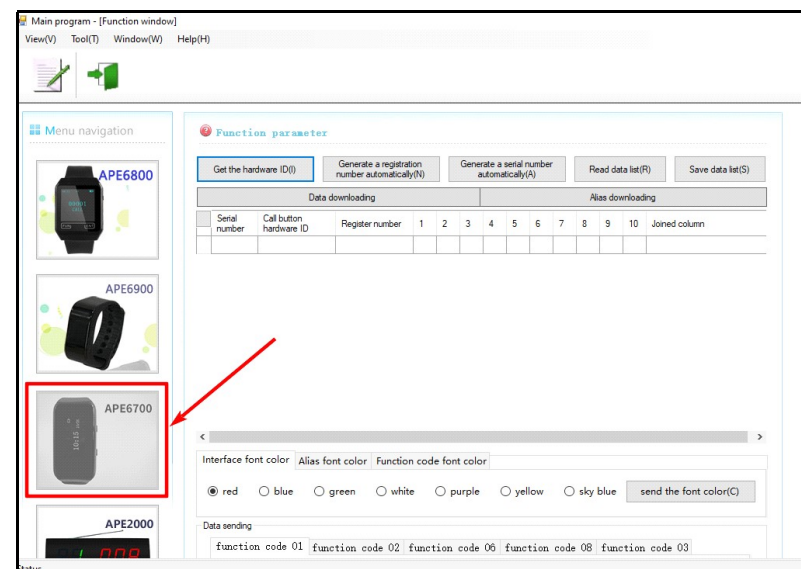
Внимание:

Действия «п.13 Подключение компьютера» и «п.16 Копирование данных» возможны только с помощью спец. кабеля и ПО.

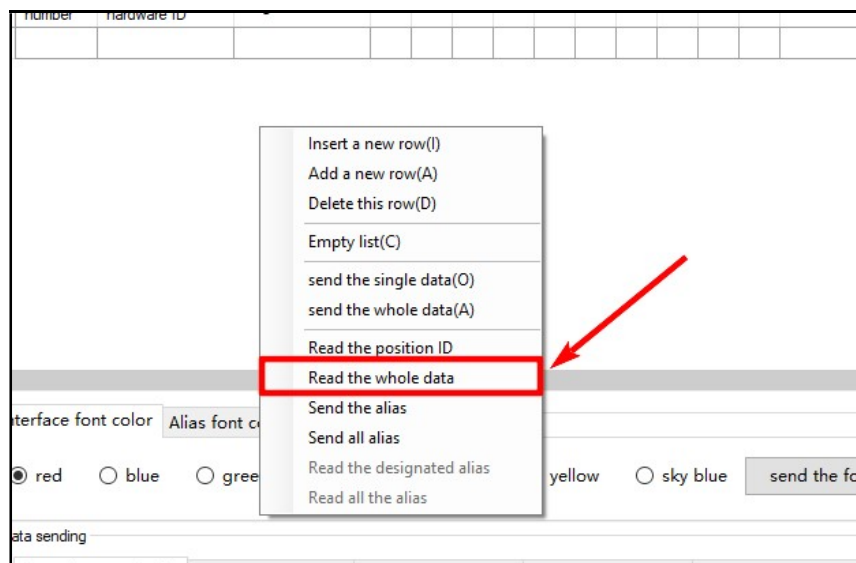
«Спецнастройки»

Настройки с помощью кабеля и ПО.

- 1) Запустите программу Xunling Data download software, предварительно подключив кабель и «ключ» (имеет вид флеш карты).
- 2) В левой части экрана выберите модель пейджера – APE 6700



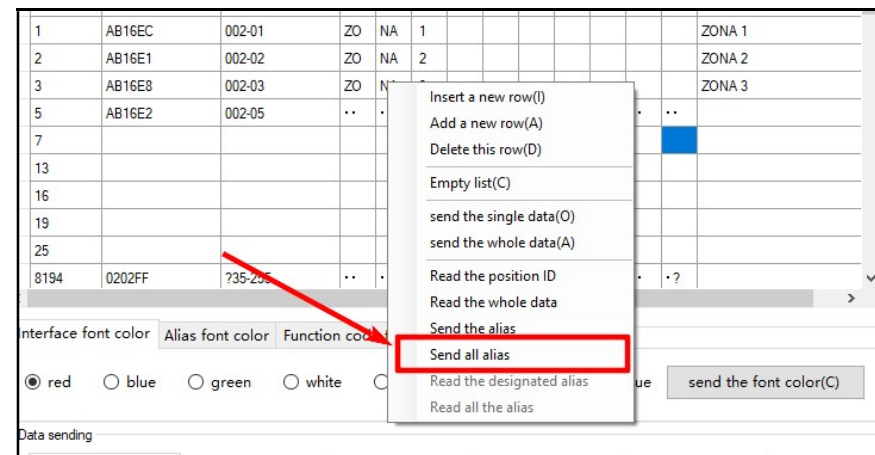
- 3) Для считывания информации нажатием правой кнопкой мышки вызвать выпадающее меню выбрать пункт «Read the whole data»



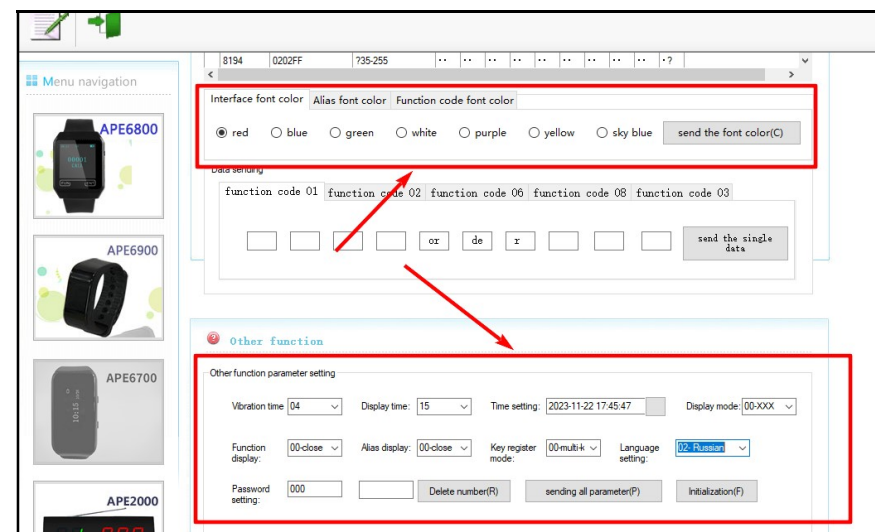
- 4) После считывания информации, в колонке «joined column» вводится наименование, которое будет высвечиваться при вызове определенного номера кнопки.

Data downloading			Alias downloading										
Serial number	Call button hardware ID	Register number	1	2	3	4	5	6	7	8	9	10	Joined column
0	30AF8F	001-01											
1	AB16EC	002-01	ZO	NA	1								ZONA 1
2	AB16E1	002-02	ZO	NA	2								ZONA 2
3	AB16E8	002-03	ZO	NA	3								ZONA 3
5	AB16E2	002-05	
7													
13													
16													
19													
25													

- 5) Для записи данных наименований в пейджер, правой кнопкой мышки вызвать выпадающее меню и выбрать пункт «Send all alias». После этого данные будут загружены в пейджер.



- 6) Также в нижней части окна настроек, доступны функции изменения цвета экрана (цвета шрифта). Так же доступно изменение параметров, которые вводятся непосредственно из меню пейджера.



Эксплуатация пейджера

- Включите пейджер, если он отключен. Нажмите и удерживайте кнопку «ENT» в течение 5 секунд для входа в режим ожидания. На экране пейджера отображается текущее время и дата.
- При получении сигнала от вызывающей кнопки вызова на дисплее пейджера отображается номер вызова, пейджер вибрирует.
- В памяти пейджера может храниться до 10 последних вызывающих номеров. Отображение происходит циклически, номера меняются с интервалом 2 секунды.
- Для удаления одного номера из списка вызовов нажмите кнопку «ENT» во время появления этого номера на экране.
- Для сброса всего списка вызовов нажмите кнопку «FUN», после этого устройство перейдет в режим ожидания (отображения часов)
- Пользование будильником:
 - а) Оповещение будильника происходит при помощи вибрации
 - б) Время вибрации при срабатывании будильника такое же, как и время вибрации при приеме вызова. Настраивается в пункте 4 настроек
 - в) При срабатывании будильника будет мигать соответствующий индикатор на дисплее

- d) Для остановки будильника нажмите и удерживайте кнопку FUN 1 секунду
- По окончании использования пейджера рекомендуется выключить его для экономии заряда аккумулятора.

Техническое обслуживание

По мере загрязнения необходимо удалять пыль и грязь с поверхности пейджера наручного ibells 67

- Для удаления грязи рекомендуется применять любые моющие средства, не содержащие абразивных элементов и химических растворителей, которые могут нанести вред пластиковой поверхности оборудования.

ВНИМАНИЕ! Избегайте попадания воды внутрь пейджера при обслуживании. Попадание воды внутрь пейджера может вызвать необратимую коррозию элементов и выход его из строя

Характерные неисправности и методы их устранения:

Неисправность	Причина	Способ устранения
Пейджер не включается	1. Неисправность блока заряда или соединительного кабеля 2. Неисправность пейджера	1. Попробовать зарядить пейджер от другого источника 5 вольт через другой соединительный провод 2. Рекомендуем обратиться в сервис
Быстро разряжается аккумулятор	1. Неисправность блока заряда 2. Неисправность аккумулятора пейджера	1. Попробовать зарядить пейджер от другого источника 5 вольт через другой соединительный провод 2. Рекомендуем обратиться в сервис
Часы не реагируют на кнопку вызова	1. Кнопка не запрограммирована 2. Плохая батарейка в кнопке вызова 3. Кнопка не совместима с данным пейджером 4. Изменен пароль в настройках пейджера 5. Возможно, во время регистрации кнопок вызова был зарегистрирован посторонний сигнал	1. Запрограммировать кнопку согласно инструкции по эксплуатации 2. Заменить батарею питания в кнопке вызова 3. Удалить и зарегистрировать кнопки повторно 4. Измените пароль в соответствии с п.9 раздела «Настройки пейджера»
	Другие устройства, работающие на такой же частоте, могут вызывать перебои в работе оборудования. Это могут быть автосигнализации, радио-няни, рации, пульты от шлагбаумов, беспроводные датчики охранно-пожарной сигнализации и т.д.	

Хранение

Хранение производится в закрытых помещениях в упаковочной таре. Температура окружающего воздуха в складских помещениях должна быть в пределах от 0 до +40 градусов С без резких изменений и относительной влажностью воздуха 60% при температуре 20 градусов С.

Транспортировка

Транспортировка может производиться любым видом транспорта закрытого типа в упаковке изготовителя при температуре окружающего воздуха от -50 до +50 градусов С и относительной влажности до 95% при температуре +25 градусов С.

Гарантийные обязательства

1. Все нижеизложенные условия гарантии действуют в рамках законодательства Российской Федерации, регулирующего защиту прав потребителей, и не распространяются на случаи использования товаров в целях осуществления предпринимательской деятельности, либо в связи с приобретением товаров в целях удовлетворения потребностей предприятий, учреждений, организаций.

2. В соответствии с п. 6 ст. 5 Закона РФ «О защите прав потребителей» гарантийный срок на устройство установлен 12 месяцев со дня передачи товара потребителю. В соответствии с п.3 статьи 19 Закона РФ «О защите прав потребителей» на отдельные комплектующие и составные части товара установлены следующие гарантийные сроки:

- зарядное устройство - 12 месяцев со дня передачи товара.
- аккумуляторная батарея - 6 месяцев со дня передачи товара.

3. В соответствии с п.1 ст.5 Закона РФ «О защите прав потребителей» срок службы на товар, за исключением аккумуляторных батарей, составляет 3 года со дня передачи товара. На аккумуляторные батареи в соответствии с п.2 ст.5 Закона РФ «О защите прав потребителей» установлен срок службы 2 года со дня передачи товара.

4. Гарантия не распространяется на недостатки товаров в следующих случаях:

- Если недостаток товара явился следствием: небрежного обращения, применения товара не по назначению, нарушения условий и правил эксплуа-

тации, изложенных в инструкции по эксплуатации, в т.ч. вследствие воздействия высоких или низких температур, высокой влажности или запыленности, несоответствия Государственным стандартам параметров питающих сетей, механического воздействия, попадания внутрь корпуса жидкости, насекомых и других посторонних веществ, существ и предметов.

- Если недостаток товара явился следствием несанкционированного вскрытия, тестирования товара или попыток внесения изменений в его конструкцию или его программное обеспечение собственником либо третьими лицами, в т.ч. ремонта или технического обслуживания.
- Если недостаток товара явился следствием воздействия электромагнитных помех от внешних источников сигнала таких как автосигнализации, радио-няни, рации, пульты от шлагбаумов, беспроводные датчики охранно-пожарной сигнализации и т.д., работающих на той же частоте, что и приобретенное устройство
- Если недостаток товара проявляется при эксплуатации товара на границе или вне зоны действия кнопок вызова и других передающих устройств, в т.ч. из-за особенностей материалов застройки, дистанции и т.д.
- Если недостаток товара явился следствием его применения совместно с зарядным устройством, не входящим в комплект поставки.

5. Ни при каких обстоятельствах продавец не несет ответственности за какой-либо особый, случайный, прямой или косвенный ущерб или убытки, включая, но, не ограничиваясь только перечисленным, упущенную выгоду, утрату или невозможность использования информации или данных, разглашение конфиденциальной информации или нарушение неприкосновенности частной жизни, расходы по восстановлению информации или данных, убытки, вызванные перерывами в коммерческой, производственной или иной деятельности, возникающие в связи с использованием или невозможностью использования устройства.

6.Безвозмездное устранение недостатков производится в течение гарантийного срока, исчисляемого с момента передачи товара потребителю. Момент передачи товара может устанавливаться на основании кассового, товарного чека, гарантийного талона ит.д.